



T.C

KIRKLARELİ VALİLİĞİ

KIRKLARELİ GÜZEL SANATLAR LİSESİ MÜDÜRLÜĞÜ

2024-2028 STRATEJİK PLAN



İSTİKLALMARŞI

Korkma, sönmez bu şafaklarda yüzen al sancak;
Sönmeden yurdumun üstünde tüten en son ocak.
O benim milletimin yıldızıdır, parlayacak;
O benimdir, o benim milletimindir ancak.

Çatma, kurban olayım, çehreni ey nazlı hilal!
Kahraman ırkıma bir gül! Ne bu şiddet, bu celal?
Sana olmaz dökülen kanlarımız sonra helal...
Hakkıdır Hakk'a tapan milletimin istiklal!

Ben ezelden beridir hür yaşadım, hür yaşarım.
Hangi çılgın bana zincir vuracakmış? Şaşarım!
Kükremiş sel gibiyim, bendimi çiğner, aşarım.
Yırtarım dağları, enginlere sığmam taşarım.

Garbın afakını sarmışsa çelik zırhlı duvar,
Benim iman dolu göğsüm gibi serhaddim var.
Ulusun, korkma! Nasıl böyle bir imanı boğar,
"Medeniyet!" dediğin tek dişi kalmış canavar?

Arkadaş! Yurduma alçakları uğratma sakın.
Siper et gövdeni, dursun bu hayasızca akın.
Doğacaktır sana va'dettiği günler Hakk'ın...
Kim bilir, belki yarın, belki yarından da yakın.

Bastığın yerleri "toprak!" diyerek geçme, tanı:
Düşün altındaki binlerce kefensiz yatanı.
Sen şehit oğlusun, incitme, yazıktır atanı;
Verme, dünyaları alsan da, bu cennet vatanı.

Kim bu cennet vatanın uğruna olmaz ki feda?
Şüheda fışkıracak toprağı sıksan, şüheda!
Canı, cananı bütün varımı alsın da Huda,
Etmesin tek vatanımdan beni dünyada cüda.

Ruhumun senden, İlahi, şudur ancak emeli:
Değmesin mabedimin göğsüne namahrem eli.
Bu ezanlar ezanlar-ki şahadetleri dinin temeli
Ebedi yurdumun üstünde benim inlemeli.

O zaman vecd ile bin secde eder-varsa-taşım,
Her cerihamdan, İlahi, boşanıp kanlı yaşım,
Fışkırır ruh-ı mücerred gibi yerden na'sım;
O zaman yükselerek arşa değer belki başım.

Dalgalar sen de şafaklar gibi ey şanlı hilal!
Olsun artık dökülen kanlarımın hepsi helal!
Ebediyen sana yok, ırkıma yok izmihlal:
Hakkıdır, hür yaşamış bayrağımın hürriyet;
Hakkıdır, Hakk'a tapan, milletimin istiklal!

Mehmet AKİF ERSOY

Öğretmenler;
Yeni Nesil Sizin
Eseriniz Olacaktır.

H. Öztürk



GENÇLİĞE HİTABE

Ey Türk gençliği! Birinci vazifen, Türk İstiklalini, Türk cumhuriyetini, ilelebet, muhafaza ve müdafaa etmektir.

Mevcudiyetinin ve istikbalinin yegane temeli budur. Bu temel, senin, en kıymetli hazinendir. İstikbalde dahi, seni, bu hazineden, mahrum etmek isteyecek, dahili ve harici, bedhahların olacaktır. Bir gün, istiklal ve cumhuriyeti müdafaa mecburiyetine düşersen, vazifeye atılmak için, içinde bulunacağın vaziyetin imkan ve şartlarını düşünmeyeceksin! Bu imkan ve şart, çok namüslim bir mahiyette tezahür edebilir. İstiklal ve cumhuriyetine kastedecek düşmanlar, bütün dünyada emsal görülmemiş bir galibiyetin mümessili olabilirler. Cebren ve hile ile aziz vatanın, bütün kaleleri zapt edilmiş, bütün tersanelerine girilmiş, bütün ordular dağıtılmış ve memleketin her köşesi bilfiil işgal edilmiş olabilir. Bütün bu şartlardan daha elim ve daha vahim olmak üzere, memleketin dahilinde, iktidara sahip olanlar gaffet ve dalalet ve hatta hyanet içinde bulunabilirler. Hatta bu iktidar sahipleri şahsi menfaatlerini, müstevlerin siyasi emelleriyle tevhit edebilirler. Millet, fakr u zaruret içinde harap ve bitap düşmüş olabilir.

Ey Türk istikbalinin evladı! İşte, bu ahval ve şart içinde dahi, vazifen; Türk istiklal ve cumhuriyetini kurtarmaktır! Muhtaç olduğun kudret, damarlarındaki asil kanda, mevcuttur!

H. Öztürk

Sunuş



Bütün okul ve kurumların zamanla kazandığı bilgi birikimi, tecrübe, uzmanlık ve geliştirdikleri Kurumsal tavır sayesinde, gelecekte, okul ve kurumların lehine veya aleyhine, devam etmekte olan sürecin kullanılmasına bağlı olarak, bir kimlik ve bir kültür oluşur. Böylece, okul ve kurumun lehine oluşan kimlik ve kültür sayesinde, kurumsal yapı daha sağlamlaşır ve güçlenir.

Gelecekte daha sağlam bir kurumsal yapı kurmak adına stratejik planlama doğrultusunda, kamu görevlilerinin çalıştıkları kurumların misyon vizyon ve ilkeleri çerçevesinde okul ve kurumun tamamını kapsayan bir kurumsal kimliği algılamaları gereklidir. İşte stratejik planlamanın en önemli işlevi de kuruluşun söz konusu kurumsal kimliği ile sunulan hizmet arasında güçlü bir ilişki kurmayı sağlamaktır. Kırklareli Güzel Sanatlar Lisesi okul toplumu olarak bütün ekibimizin katılımıyla ve hazırladığımız bu planla önümüzdeki 4 yılda takip edeceğimiz stratejiyi ortaya koymuş, bu strateji doğrultusunda gerçekleştireceğimiz eylem planını hazırlamış bulunmaktayız. Artık bütün ekibimizle birlikte ne yaptığımızın daha fazla bilincindeyiz. Stratejik plan sayesinde zaten yapmakta olduğumuz çalışmalar artık belli bir plan ve program dahilinde neyi niçin yaptığımızı, sonuçtan neler beklediğimizi elde edip edemediğimizi nasıl ölçüp değerlendireceğimizi bilerek yapacağız. Ayrıca bu stratejik plan; görev ve sorumluluklarımızı yerine getirmede maddi, manevi ve insan kaynaklarımızın daha etkili kullanılmasına olanak tanımaktadır. Geleceğe yönelik misyon vizyon, amaç-hedefler ve performans göstergeleri doğrultusunda daha güçlü işbirlikleri oluşturmayı ve ekibimizden daha çok destek sağlamayı hedefleyen stratejik plan, okulumuzu daha ileriye götürmek için verdiğimiz ve vereceğimiz çabaların yol haritası olacaktır. Stratejik planın hazırlanmasında emeği geçen herkese teşekkür eder, gelecekte daha da hayırlı çalışmalar temenni ediyorum.

Volkan GÜLCAN
Okul Müdürü

İÇİNDEKİLER

KONULAR	SAYFA
SUNUŞ	3
İÇİNDEKİLER	4
TABLolar DİZİNİ	5
ŞEKİLLER DİZİNİ	6
GRAFİKLER DİZİNİ	6
GİRİŞ	11
BÖLÜM I: STRATEJİK PLAN HAZIRLIK SÜRECİ	13
BÖLÜM II: DURUM ANALİZİ	14
TARİHİ GELİŞİM	14
YASAL YÜKÜMLÜLÜKLER VE MEVZUAT ANALİZİ	15
FAALİYET ALANLARI VE SUNULAN HİZMETLER	22
UYGULANMAKTA OLAN STRATEJİK PLAN DEĞERLENDİRİLMESİ	24
KURUM İÇİ VE DIŞI ANALİZ	24
PESTLE ANALİZ	39
PAYDAŞ ANALİZİ	42
GZFT ANALİZİ	46
MİSYON - VİZYON - TEMEL DEĞERLER	51

TEMEL DEĞERLERİMİZ	52
STRATEJİK AMAÇ, HEDEF VE TEDBİRLER	53
BÖLÜM IV: MALİYETLENDİRME	57
BÖLÜM V: İZLEME-DEĞERLENDİRME	58

TABLULAR DİZİNİ

Tablo 1:Stratejik Plan Koordinasyon Ekibi	13
Tablo 1: Stratejik Plan Ekibi	13
Tablo 2: Yasal Yükümlülükler Ve Mevzuat Analizi	15
Tablo 3: Faaliyet Alanı-Ürün/Hizmet Tablosu	22
Tablo 5: Temel Bilgiler	27
Tablo 6: Çalışan Bilgileri	28
Tablo 7:Okul Yerleşkesine İlişkin Bilgiler	30
Tablo 7: Sınıf ve Öğrenci Bilgileri	31
Tablo 8: Teknolojik Kaynaklar	32
Tablo 9: Gelir ve Gider Bilgisi	32
Tablo 10: Pestle Analizi Tablosu	41
Tablo 11: İç Paydaşlar	44

Tablo 12: Dış Paydaşlar	45
Tablo 13: Paydaş Hizmet Matrisi	46
Tablo 14: Güçlü Yönler	47
Tablo 15: Zayıf Yönler	47
Tablo 16: Fırsatlar	48
Tablo 17: Tehditler	48
Tablo 18: Gelişim ve Sorun Alanları	49
Tablo 19: Eğitim ve Öğretime Erişim	50
Tablo 20: Eğitim ve Öğretimde Kalite	50
Tablo 21: Kurumsal Kapasite	51
Tablo 22: Kaynak Tablosu	57
Tablo 23: İzleme ve Değerlendirme	62
ŞEKİLLER DİZİNİ	
Şekil 1: Teşkilat Şeması	29
Şekil 2: İzleme ve Değerlendirme	58
Grafikler Dizin	
Grafik 1: Performans Göstergeleri	25
Grafik 2: Performans Göstergeleri	26
Grafik 3: Paydaş Analizi	42

KISALTMALAR

AB	Avrupa Birliđi
ADNKS	Adrese Dayalı Nüfus Kayıt Sistemi
AFAD	Afet ve Acil Durum Yönetimi Başkanlığı
AR-GE	Araştırma Geliştirme
EBA	Eđitim Bilişim Ađı
FATİH	Fırsatları Arttırma ve Teknolojiyi İyileştirme Hareketi Projesi
GZFT (SWOT)	Güçlü-Zayıf Yönler, Fırsatlar-Tehditler
HBÖ	Hayat Boyu Öğrenme
HEM	Halk Eđitim Merkezi
İMEİGEP	İstihdam ve Mesleki Eđitim İlişkinin Güçlendirilmesi Eylem Planı
İŞKUR	Türkiye İş Kurumu
LYS	Lisans Yerleştirme Sınavı
MEB	Milli Eđitim Bakanlığı
MEM	Milli Eđitim Müdürlüğü
MESEM	Mesleki Eđitim Merkezi
METEM	Mesleki Teknik Eđitim Merkezi
OECD	Ekonomik Kalkınma ve İşbirliği Teşkilatı

OSB	Organize Sanayi Bölgesi
PEST	Politik, Ekonomik, Sosyal ve Teknolojik Faktörler
PISA	Uluslararası Öğrenci Değerlendirme Programı
PIRLS	Uluslararası Okuma Becerilerinde Gelişim Projesi
RAM	Rehberlik Araştırma Merkezi
SODES	Sosyal Destek Programı
STK	Sivil Toplum Kuruluşları
TEOG	Temel Eğretimden Ortaöğretime Geçiş Sistemi
TIMSS	Uluslararası Matematik ve Fen Eğilimleri Araştırması
TR21	Batı Marmara-Trakya Bölgesi
TÜİK	Türkiye İstatistik Kurumu
YEP	Yerleştirmeye Esas Puan
YGS	Yükseköğretime Giriş Sınavı

TANIMLAR

Bilim Sanat Merkezi: Okul öncesi, ilköğretim ve ortaöğretim çağındaki üstün yetenekli çocuk/öğrencilerin bireysel yeteneklerinin farkında olmalarını ve kapasitelerini geliştirerek en üst düzeyde kullanmalarını sağlamak amacıyla açılmış olan bağımsız özel eğitim kurumudur.

Bütünleştirici eğitim (kaynaştırma eğitimi): Özel eğitime ihtiyacı olan bireylerin eğitimlerini, destek eğitim hizmetleri de sağlanarak akranlarıyla birlikte resmî veya özel örgün ve yaygın eğitim kurumlarında sürdürmeleri esasına dayanan özel eğitim uygulamalarıdır.

Devamsızlık: Özürlü ya da özürsüz olarak okulda bulunmama durumu ifade eder.Eğitim arama motoru: Sadece eğitim kategorisindeki sonuçların görüntülediği ve kategori dışı ve sakıncalı içeriklerin filtrelendiğini internet arama motoru.

Eğitim ve öğretimden erken ayrılma: Avrupa Topluluğu İstatistik Ofisinin (Eurostat) yayınladığı ve hane halkı araştırmasına göre 18-24 yaş aralığındaki kişilerden en fazla ortaokul mezunu olan ve daha üstü bir eğitim kademesinde kayıtlı olmayanların ilgili çağ nüfusuna oranı olarak ifade edilen göstergedir.

Hayat Boyu Öğrenme: Kişisel, kamusal, sosyal ve/veya istihdam perspektifi içinde bilgi, beceri ve yeterliliklerin geliştirilmesi amacıyla hayat boyunca dahil olunan tüm öğrenme faaliyetleri.

Hizmetçi Eğitim: Çalışanlara mesleki bilgi ve becerilerini geliştirmeleri için çalıştıkları süre içinde verilen eğitim, işbaşında eğitim.

Taşınmalı Eğitim:Nüfusu az ve dağınık yerleşim birimlerinde bulunan veya öğretime elverişli olmayan eğitim kurumlarında ki öğretime elverişli olmayan eğitim kurumlarında ki öğrencilerin seçilen merkezlerdeki eğitim kurumlarına günü birlik taşınarak eğitim ve öğretim etkinliklerinin yürütülmesidir.

Öğretmenlik mesleği genel ve özel alan yeterlilikleri: Öğretmenlik mesleğini etkili ve verimli biçimde yerine getirebilmek için sahip olunması gereken genel bilgi, beceri ve tutumlar ile alanlara özgü olarak sahip olunması gereken bilgi, beceri ve tutumlardır.

Önceki öğrenmelerin tanınması: Bireyin eğitim, iş veya diğer hayat tecrübeleri aracılığıyla hayatlarının bütün dönemlerinde gerçekleştirdikleri öğrenme için yeterlilik belgesine sahibi olmalarına imkân tanıyan bir sistem olup, örgün, yaygın ve/veya serbest öğrenme çerçevesinde elde edilen belgelendirilmemiş öğrenme kazanımlarının belirli bir standart çerçevesinde tanınması sürecidir.

Örgün eğitim dışına çıkma: Ölüm ve yurt dışına çıkma haricindeki nedenlerin herhangi birisine bağlı olarak örgün eğitim kurumlarından ilişik kesilmesi durumunu ifade etmektedir

Örgün eğitim: Belirli yaş grubundaki ve aynı seviyedeki bireylere, amaca göre hazırlanmış programlarla, okul çatısı altında düzenli olarak yapılan eğitimidir. Örgün eğitim; okul öncesi, ilkokul, ortaokul, ortaöğretim ve yükseköğretim kurumlarını kapsar.

Özel eğitime ihtiyacı olan bireyler (Özel eğitim gerektiren birey): Çeşitli nedenlerle, bireysel özellikleri ve eğitim yeterlilikleri açısından akranlarından beklenen düzeyden anlamlı farklılık gösteren bireyi ifade eder.

Özel politika veya uygulama gerektiren gruplar (dezavantajlı gruplar): Diğer gruplara göre eğitiminde ve istihdamında daha fazla güçlük çekilen kadınlar, gençler, uzun süreli işsizler, engelliler gibi bireylerin oluşturduğu grupları ifade eder.

Özel yetenekli bireyler: Zeka, yaratıcılık, sanat, liderlik kapasitesi, motivasyon ve özel akademik alanlarda yaşıtlarına göre daha yüksek düzeyde performans gösteren bireyi ifade eder.

Yaygın eğitim: Örgün eğitim sistemine hiç girmemiş ya da örgün eğitim sisteminin herhangi bir kademesinde bulunan veya bu kademedен ayrılmış ya da bitirmiş bireylere; ilgi, istek ve yetenekleri doğrultusunda ekonomik, toplumsal ve kültürel gelişmelerini sağlayıcı nitelikte çeşitli süre ve düzeylerde hayat boyu yapılan eğitim, öğretim, üretim, rehberlik ve uygulama etkinliklerinin bütününe ifade eder.

Zorunlu eğitim: Dört yıl süreli ve zorunlu ilkokullar ile dört yıl süreli, zorunlu ve farklı programlar arasında tercihe imkân veren ortaokullar ve imam-hatip ortaokullarından oluşan ilköğretim ile ilköğretime dayalı, dört yıllık zorunlu, örgün veya yaygın öğrenim veren genel, mesleki ve teknik öğretim kademelerinden oluşan eğitim sürecini ifade eder.

GİRİŞ

Okulumuzun Stratejik Planına (2024-2028) Okul Gelişim Yönetim Ekibi(OGYE) tarafından, okulumuzun toplantı salonunda, çalışma ve yol haritası belirlendikten sonra taslak oluşturularak başlanmıştır.

Stratejik Planlama Çalışmaları kapsamında Okulumuzda OGYE üyeleri içerisinde “Stratejik Planlama Çalışma Ekibi” kurulmuştur. Okulumuz yeni kurulan bir okul olduğundan Stratejik Plan İlk defa oluşturulurken ve paydaş analizi için çeşitli anketler uygulanarak paydaş görüşleri oluşturulacaktır. OGYE ile bilgilendirme ve değerlendirme toplantıları yapılarak anketler ve hedef kitleye yöneltilen sorularla mevcut durum ile ilgili veriler toplanacaktır..

Stratejilerin Belirlenmesi;

Kurumumuzun Stratejik planlama ekibi tarafından, tüm iç ve dış paydaşların görüş ve önerileri bilimsel yöntemlerle analiz edilerek planlı bir çalışmayla stratejik plan taslağı hazırlanması kararlaştırılmıştır.

Bu çalışmalarda izlenecek adımlar;

1.Okulun var oluş nedeni (**amaç**), ulaşmak istenilen nokta (**geniş görüşlülük**) belirlenip okulumuzun tüm paydaşlarının görüşleri ve önerileri alındıktan sonra vizyona ulaşmak için gerekli olan **stratejik amaçlar** belirlenecektir.

Stratejik amaçlar;

a. Okul içinde ve faaliyetlerimiz kapsamında iyileştirilmesi, korunması veya önlem alınması gereken alanlarla ilgili olan stratejik amaçlar,

b. Okul içinde ve faaliyetler kapsamında yapılması düşünülen yenilikler ve atılımlarla ilgili olan stratejik amaçlar,

c. Yasalar kapsamında yapmak zorunda olduğumuz faaliyetlere ilişkin stratejik amaçlar olarak da ele alınacak.

d. Stratejik amaçların gerçekleştirilebilmesi için **hedefler** konulacak. Hedefler stratejik amaçla ilgili olarak belirlenecek. Hedeflerin spesifik, ölçülebilir, ulaşılabilir, gerçekçi, zaman bağlı, sonuca odaklı, açık ve anlaşılabilir olmasına özen gösterilecek.

e. Hedeflere uygun belli bir amaca ve hedefe yönelik, başlı başına bir bütünlük oluşturan, yönetilebilir, maliyetlendirilebilir faaliyetler belirlenecek.

Her bir faaliyet yazılırken; bu faaliyet “amacımıza ulaştırır mı” sorgulaması stratejik planımızın odak noktasını oluşturacaktır.

f. Faaliyetlerin gerçekleştirilebilmesi için sorumlu ekipler ve zaman belirtilecek.

h. Faaliyetlerin başarısını ölçmek için performans göstergeleri tanımlanacak.

i. Strateji, alt hedefler ve faaliyet/projeler belirlenirken yasalar kapsamında yapmak zorunda olunan faaliyetler, paydaşların önerileri, çalışanların önerileri, önümüzdeki dönemde beklenen değişiklikler ve GZFT (SWOT) çalışması göz önünde bulundurulacak.

GZFT çalışmasında ortaya çıkan zayıf yanlar iyileştirilmeye, tehditler bertaraf edilmeye; güçlü yanlar ve fırsatlar değerlendirilerek kurumun faaliyetlerinde fark yaratılmaya çalışıldı; önümüzdeki dönemlerde beklenen değişikliklere göre de önlemler alınmasına özen gösterilecektir.

Strateji, Hedef ve Faaliyetler kesinleştikten sonra her bir faaliyet maliyetlendirilmesi yapılacak. Maliyeti hesaplanan her bir faaliyet için kullanılacak kaynaklar belirtilecektir. Maliyeti ve kaynağı hesaplanan her bir faaliyet/projenin toplamları hesaplanarak bütçeler ortaya çıkartılacak.

Yukarıdaki çalışmalar gerçekleştirilerek **KIRKLARELİ GÜZEL SANATLAR LİSESİ'NİN** 2024-2028 dönemi stratejik planına son halini vermek üzere Milli Eğitim Müdürlüğü AR-GE birimi ile sürekli bir bilgi akışı ve işbirliği yardımı ile çalışmalarımızın tamamlanması hedeflenmiştir.

STRATEJİK PLAN HAZIRLAMA EKİBİ

BÖLÜM I: GİRİŞ ve PLAN HAZIRLIK SÜRECİ

2024-2028 dönemi stratejik plan hazırlanması süreci Üst Kurul ve Stratejik Plan Ekibinin oluşturulması ile başlamıştır. Ekip tarafından oluşturulan çalışma takvimi kapsamında ilk aşamada durum analizi çalışmaları yapılmış ve durum analizi aşamasında paydaşlarımızın plan sürecine aktif katılımını sağlamak üzere paydaş anketi, toplantı ve görüşmeler yapılmıştır.

Durum analizinin ardından geleceğe yönelim bölümüne geçilerek okulumuzun amaç, hedef, gösterge ve eylemleri belirlenmiştir. Çalışmaları yürüten ekip ve kurul bilgileri altta verilmiştir.

STRATEJİK PLAN ÜST KURULU

Üst Kurul Bilgileri		Ekip Bilgileri	
Adı Soyadı	Unvanı	Adı Soyadı	Unvanı
VOLKAN GÜLCAN	MÜDÜR	HAKAN TIRAŞCI	MÜDÜR YARDIMCISI
HİLAL EKREN	ÖĞRETMEN	UĞUR ÖZDİLEK	ÖĞRETMEN
LEVENT TÜRKDOĞAN	ÖĞRETMEN	MUHSİN ÇOLAK	ÖĞRETMEN
HANDE ENZEL PAJO	ÖĞRETMEN	AKIN ÖZTÜRK	ÖĞRETMEN

Tablo 1 : Stratejik Planlama Ekibi

BÖLÜM II: DURUM ANALİZİ

Durum analizi bölümünde okulumuzun mevcut durumu ortaya konularak neredeyiz sorusuna yanıt bulunmaya çalışılmıştır.

Bu kapsamda okulumuzun kısa tanıtımı, okul künyesi ve temel istatistikleri, paydaş analizi ve görüşleri ile okulumuzun Güçlü Zayıf Fırsat ve Tehditlerinin (GZFT) ele alındığı analize yer verilmiştir.

Okulun Kısa Tanıtımı: Kırklareli Bilal Yapıcı Güzel Sanatlar Lisesi; 01.03.2012 tarihli ve 5715 makam onayıyla 2012-2013 Eğitim-Öğretim yılında müzik, resim ve spor bölümleriyle Bilal Yapıcı Güzel Sanatlar Ve Spor Lisesi adı altında pansiyonlu olarak Kırklareli İlimizde açılmıştır. Ortaöğretim Genel Müdürlüğünün 25.06.2013 tarih 1502639 sayılı emirleri ile spor bölümü okul bünyesinden ayrılarak Bilal Yapıcı Güzel Sanatlar Lisesi adıyla 2013-2014 Eğitim-Öğretim yılında resim ve müzik bölümleriyle eğitim ve öğretime devam etmektedir. Okulumuzun Kontenjan belirleme komisyonu tarafından bu yıl 9. Sınıflar için 30 resim alanı ve 30 müzik alanı olmak üzere 60 öğrenci kontenjanı belirlenmiştir. 2021 yılında okulumuzun ismi değişmiş ve Kırklareli Güzel Sanatlar Lisesi olmuştur. Okulumuz yeni kurulması nedeniyle sürekli gelişmekte olup eksikliklerini tamamlayıp ilimizin sanatsal faaliyetlerde öncüsü olmayı ve sanat alanının da yetenekli gençlerimizin yetenekleri doğrultusunda en donanımlı şekilde yetiştirmeyi hedeflemektedir.

YASAL YÜKÜMLÜLÜKLER VE MEVZUAT ANALİZİ

Tablo 2: Yasal Yükümlülükler ve Mevzuat Analizi

Yasal Yükümlülük	Dayanak	Tespitler	İhtiyaçlar
Okul öncesi, ilk ve ortaöğretim çağındaki öğrencileri bedenî, zihnî, ahlaki, manevî, sosyal ve kültürel nitelikler yönünden geliştiren ve insan haklarına dayalı toplum yapısının ve küresel düzeyde rekabet gücüne sahip ekonomik sistemin gerektirdiği bilgi ve becerilerle donatarak geleceğe hazırlayan eğitim ve öğretim programlarını tasarlamak, uygulamak, güncellemek; öğretmen ve öğrencilerin eğitim ve öğretim hizmetlerini bu çerçevede yürütmek ve denetlemek	1 No'lu Cumhurbaşkanlığı Kararnemesi (CBK)'nin On Birinci Bölümü 301'inci maddesi 1'inci fıkrası (a) bendi	Diğer kamu kurum ve kuruluşları ile sivil toplum kuruluşlarının eğitim ve öğretim hizmetlerinde yapıcı işbirlikleri içerisinde yeterince yer almaması Okul öncesi eğitim standartlarının güncel olmaması	İlgili kamu kurumlarıyla ve sivil toplum kuruluşlarıyla eğitim ve öğretim hizmetinin toplumsal bir bütünlük içerisinde ele alınmasına yönelik bilgi ve tecrübe paylaşımının artırılması

Eđitim ve öğretim her kademesi için ulusal politika ve stratejileri belirlemek, uygulamak, uygulanmasını izlemek ve denetlemek, ortaya çıkan yeni hizmet modellerine göre güncelleyerek geliřtirmek	1 No'lu CBK'nin On Birinci bölümü301'inci maddesi 1'inci fıkrası (b) bendi	Eđitim ve öğretime dair temel politika ve planların personel görev deđiřikliđi sebebiyle yeterince sahiplenilmemesi ve uygulama ařamasında sürekliliđin sađlanamaması	Yöneticilerin ve diđer personelin görev deđiřikliđi söz konusu olduđunda bilgi ve birikimini yeni gelen personele aktarması ve oryantasyon süreci
Eđitim sistemini yeniliklere açık, dinamik, ekonomik ve toplumsal geliřimin gerekleriyle uyumlu biçimde güncel teknik ve modeller ışığında tasarlamak ve geliřtirmek	1 No'lu CBK'nin On Birinci bölümü301'inci maddesi 1'inci fıkrası (c) bendi	Ders kitaplarının (etkinlik ve soru sayıları) eiçeriklerle desteklenmesi gerekliliđi Teknolojik geliřmelerle birlikte öğrenmenin çevrim içi ortamlarda sunulmasına olanak sađlanması Geleneksel öğrenme yöntemlerine kıyasla daha interaktif ve hızlı bir şekilde öğrenmenin tercih edilmesi	Ders kitaplarına yönelik eiçeriklerin tek bir platform üzerinden kullanıcılara ulařtırılması Okul/kurum standartlarının geliřmeler doğrultusunda yeniden yapılandırılması Çeřitli öğrenme alanlarında programların hazırlanması ve hazırlanan programların günümüz ihtiyaçlarına uygun hâle getirilmesi

Eđitime eriřimi kolaylařtıran, her vatandařın eđitim fırsat ve imkânlarından eřit derecede yararlanabilmesini teminat altına alan politika ve stratejiler geliřtirmek, uygulamak, uygulanmasını izlemek ve koordine etmek	1 No'lu CBK'nin On Birinci Bۆlümü 301'inci maddesi 1'inci fıkrası (ç) bendi	İlk ve ortaöđretim kurumları arası imkân ve başarı farklılıklarının olması	Mevcut uygulamaların öđrencilerin çok yönlü gelişimini destekleyecek projelerle ilgilenmesine ve yeni projeler üretmesine imkân verecek şekilde düzenlenmesi Öđretim programları ile öđrencilerin fiziksel, sosyal, duyuřsal yanlarının bütüncül bir şekilde geliştirilmesi
Kız öđrencilerin, engellilerin ve toplumun özel ilgi bekleyen diđer kesimlerinin eđitime katılımını yaygınlařtıracak politika ve stratejiler geliřtirmek, uygulamak ve uygulanmasını koordine etmek	1 No'lu CBK'nin On Birinci Bۆlümü	Kız öđrencilerin, engellilerin ve toplumun özel ilgi bekleyen diđer kesimlerinin eđitime katılımını yaygınlařtıracak politika ve stratejiler geliřtirmek, uygulamak ve uygulanmasını koordine etmek	

<p>Özel eğitim gerektiren bireylerin her tür ve kademedeki eğitimlerinin kesintisiz sürdürülebilmesi için her türlü rehabilitasyonlarını sağlayacak kurum ve kuruluşlarla iş birliği yapılır. Özel eğitim hizmetleri, özel eğitim gerektiren bireylerin toplumla etkileşim ve karşılıklı uyum sağlama sürecini kapsayacak şekilde planlanır.</p>	<p>Özel Eğitim Hakkında Kanun Hükmünde Kararname (Md. 4)</p>	<p>Çocuklarımızın ihtiyaç düzeylerine ve bunların türlerine göre özel eğitim ve Rehberlik Araştırma Merkezleri'miz (RAM) insan kaynağı, fiziki alt yapı ve eğitim içerikleri bağlamında yeniden yapılandırılması gerekmektedir.</p>	<p>Fiziksel ve zihinsel dezavantajlı öğrencilerimizi ekranlarından soyutlamayan ve birlikte yaşama kültürünü güçlendiren eğitimde adalet temelli yaklaşım modelinin daha da geliştirilmesi ve yaygınlaştırılması</p>
<p>Eğitim sistemini yeniliklere açık, dinamik, ekonomik ve toplumsal gelişimin gerekleriyle uyumlu biçimde güncel teknik ve modeller ışığında tasarlamak ve geliştirmek</p>	<p>10.07.2018 tarihli ve 30474 sayılı Cumhurbaşkanlığı Teşkilatı Hakkında Cumhurbaşkanlığı Kararnamesi (Md. 301/c)</p>	<p>Türkiye'de öğrenme süreçlerinde teknoloji desteği konusunda bilhassa alt yapı anlamında gerçekleştirilen çalışmalara önümüzdeki dönemde hızını kesmeden devam edilmeli ve tüm okullarımızın teknolojik imkânları daha da iyileştirilmelidir.</p>	<p>Öğrenme süreçlerini destekleyen dijital içerik ve beceri destekli dönüşüm ile ülkemizin her yerinde yaşayan öğrenci ve öğretmenlerimizin eşit öğrenme ve öğretme fırsatlarını yakalamaları ve öğrenmenin sınıf duvarlarını aşmasının sağlanması</p>

<p>Türk Millî Eğitiminin genel amacı, Türk Milletinin bütün fertlerini, ilgi, istidat ve kabiliyetlerini geliştirerek gerekli bilgi, beceri, davranışlar ve birlikte iş görme alışkanlığı kazandırmak suretiyle hayata hazırlamak ve onların, kendilerini mutlu kılacak ve toplumun mutluluğuna katkıda bulunacak bir meslek sahibi olmalarını sağlamak; böylece bir yandan Türk vatandaşlarının ve Türk toplumunun refah ve mutluluğunu artırmak; öte yandan Millî birlik ve bütünlük içinde iktisadi, sosyal ve kültürel kalkınmayı desteklemek ve hızlandırmak ve nihayet Türk Milletini çağdaş uygarlığın yapıcı, yaratıcı, seçkin bir ortağı yapmaktır.</p>	<p>Millî Eğitim Temel Kanunu (Md. 2)</p>	<p>Okul ve program türlerine göre farklı dil becerilerinin ön plana çıkarıldığı öğretim yöntemleri kullanılmalıdır. Yabancı dil öğretmenlerinin lisansüstü ve sertifika düzeyindeki hizmet içi eğitim çalışmalarına uluslararası ve ulusal düzeydeki kaynakların kullanımıyla özel bir önem verilmelidir. Deneyimli öğretmenlerin birikimleri kurumsal bir yapı içinde değerlendirilmelidir.</p>	<p>Öğrencilerin yaş, okul türü ve programlarına göre gereksinimlerini dikkate alan beceri temelli yabancı dil yeterlilikleri sisteminin yaygınlaştırılması</p>
--	---	--	--

Okul öncesi ve ilköğretim okul ve kurumlarının yönetimine ve öğrencilerinin eğitim ve öğretimine yönelik çalışmalar yapmak ve belirlenen politikaları uygulamak	10.07.2018 tarihli ve 30474 sayılı Cumhurbaşkanlığı Teşkilatı Hakkında Cumhurbaşkanlığı Kararnamesi (Md. 304)	Erken çocukluk eğitimi, çocukların sosyal, elverişsiz şartlara sahip tüm çocukların eğitim hakkının sağlanması için aile ve sosyal güvenlik politikalarıyla bütünleşik bir strateji geliştirilmesi gerekmektedir.	Erken çocukluk eğitiminin niteliği ve yaygınlığı artırılarak, toplum temelli erken çocukluk eğitimi anlayışının yaygınlaştırılmasını sağlamak
Ortaöğretim okul ve kurumlarının yönetimine ve öğrencilerinin eğitim ve öğretimine yönelik çalışmalar yapmak ve belirlenen politikaları uygulamak Ortaöğrenim öğrencilerinin barınma ihtiyaçlarının giderilmesi ve maddî yönden desteklenmesi ile ilgili iş ve işlemleri yürütmek	10.07.2018 tarihli ve 30474 sayılı Cumhurbaşkanlığı Teşkilatı Hakkında Cumhurbaşkanlığı Kararnamesi (Md. 305)	Bilimsel becerilere sahip bireylerden oluşan toplumlar, diğerlerine göre belirgin bir güce sahip olmaktadır. Ortaöğretimin, değişen dünyanın gerektirdiği becerileri sağlaması ve bir aşamada değişimin aktörü olacak öğrenciler yetiştirmesi için, yapısal ve bütüncül bir dönüşüme gereksinim duyulmaktadır.	Ortaöğretimin değişen dünyanın gerektirdiği becerileri sağlayan ve değişimin aktörü olacak öğrenciler yetiştiren bir yapıya kavuşturulması

<p>Ortaöğretim okul ve kurumlarının yönetimine ve öğrencilerinin eğitim ve öğretimine yönelik çalışmalar yapmak ve belirlenen politikaları uygulamak</p>	<p>10.07.2018 tarihli ve 30474 sayılı Cumhurbaşkanlığı Teşkilatı Hakkında Cumhurbaşkanlığı Kararnamesi (Md. 305)</p>	<p>Fen ve Sosyal Bilimler Liseleri Türkiye'nin özellikle temel bilimler başta olmak üzere tüm alanlarında entelektüel sermayesini artırmak, medeniyet ve kalkınmaya ilişkin çabalarında çocuklarımızın var olan kapasitelerini geliştirmek için kurulmuştur. Belirtilen okulların amaçlarını gerçekleştirmeleri için yükseköğretim kurumlarıyla iş birlikleri sağlanmalıdır.</p>	<p>Ülkemizin entelektüel sermayesini artırmak, medeniyet ve kalkınmaya destek vermek amacıyla fen ve sosyal bilimler liselerinin niteliğinin güçlendirilmesi çalışmalarının gerçekleştirilmesi</p>
<p>İmam hatip liselerinin yönetimine ve öğrencilerinin eğitim ve öğretimine yönelik çalışmalar yapmak ve belirlenen politikaları uygulamak</p>	<p>10.07.2018 tarihli ve 30474 sayılı Cumhurbaşkanlığı Teşkilatı Hakkında Cumhurbaşkanlığı Kararnamesi (Md. 307)</p>	<p>Çocuklarının akademik eğitim alırken aynı zamanda bazı temel dinî bilgileri de almasını isteyen veliler imam hatip okullarını tercih etmektedir. Devletin, öğrencileri dinin temel kaynaklarıyla doğru şekilde tanıştırmayı, imam hatip okullarının toplum tarafından sahiplenilmesini sağlamıştır.</p>	<p>Örgün eğitim içinde din eğitimini kurumsallaştırmak için kurulmuş olan imam hatip okullarının niteliğinin artırılması</p>

FAALİYET ALANLARI VE SUNULAN HİZMETLER

Kırklareli Güzel Sanatlar Lisesi dört yıllık eğitim süreli öğrencilerin; resim ve müzik dallarında temel bilgi ve becerileri kazanmaları için ilgi ve yetenekleri doğrultusunda eğitim-öğretim görmelerini ve başarılı birey olarak yetiştirilmelerini, alanı ile ilgili dünyadaki gelişmeleri dikkate alarak aldıkları eğitimle sanat anlayışlarını geliştirecek ve temsil edebilecek gençler olarak yetişmelerini, iş birliği içinde çalışma ve dayanışma alışkanlığı kazanarak takım ruhu ile hareket etmelerini, iş disiplini ve centilmenliğini özümsemiş, örnek bireyler olarak yetişmelerini resim ve müzik dallarında ilgili konservatuar ve yüksek öğretim programlarına hazırlanmalarını, ilgili dallarda alanında araştırmaya yönelmelerini; bu alanda yetenekleri doğrultusunda uygulama yapabilecek kişiler olarak yetişmelerini amaçlayan bir eğitim kurumudur.

Faaliyet alanlarını ve sunduğu hizmetleri bu doğrultuda planlamaktadır.

Tablo 3: Faaliyet Alanı- Ürün/ Hizmet Tablosu

FAALİYET ALANI - URUN HİZMET	
FAALİYET ALANI 1	Eğitim ve Öğretim / Yönetim - Denetim / Okul Veli ve Çevre ile İlişkiler
Eğitim ve Öğretim	Akademik anlamda yükseköğrenime öğrenci yetiştirerek - yerleştirmek
Öğrenme Ortamı	Öğrenme ortamlarında ileri teknoloji ürünleri kullanılması
e-okul	Öğrenci işleri ve kayıtlar düzenli bir şekilde yürütmesi
Öğrenciye Destek	Öğrenciye rehberlik ve maddi yardım edilmesi
Sosyal Kültürel ve Sportif Faaliyetler	Uluslararası, Ulusal, İl ve ilçe düzeyinde okulun temsil edilmesi
Projeler	AB ve Bilimsel yarışmalara katılabilme
Okul Yönetimi	Okul Çalışmalarının ve Gelişiminin Yönetilmesi
Eğitim Mevzuatı	Çalışmaların eğitim mevzuatına göre yürütülmesi

Öğretimin Yönetimi	Öğretimin amaçlarına uygun olarak planlanması ve yürütmesi
Bütçe Yönetimi	Okulun mevcut aynı ve nakdi kaynaklarının ekonomik ve verimli bir şekilde kullanılması
Denetim	Okulda çalışan tüm paydaşların etkin eşgüdümle denetimi
Veli ve çevre ile ilişkiler	Okulun tanıtımı, veli - çevre ve kurumlararası işbirliğinin geliştirilmesi
FAALİYET ALAN 2	Temizlik, Bahçe, Servis, Kantin, Yemekhane Ve Pansiyon Bölümü / ONARIM, DONATIM, HİJYEN ve PERSONEL
Temizlik ve Sağlık Bilgisi (Hijyen)	Okul ve hizmet birimlerinin temizliği - sağlığa uygunluğu
Okul Servisi	Servis Araçlarının düzenli hizmet vermesi
Kantin	Sağlıklı ve kaliteli kantin hizmetinin sunulmasının sağlanması
Yemekhane	Sağlıklı ve kaliteli yemekhane hizmetinin sunulmasının sağlanması
Pansiyon	Sağlıklı ve kaliteli pansiyon hizmetinin sunulmasının sağlanması
Onarım	Okulun onarımı için ödenek temini veya tahsisi
Öğretmene Destek (Hizmet içi eğitim)	Öğretmenlerin mesleki standartlarını geliştirmek için hizmet içi faaliyete teşvik etmek
Personel	Araç-gereç ve donanımın kullanımı konusunda yetiştirilmesi ve eğitilmesi
Donatım, Araç-Gereç	Okula araç-gereç temini veya tahsisi
	Okula ihtiyaç duyulan donatım araç gerecin tahsis ve temininin sağlanması

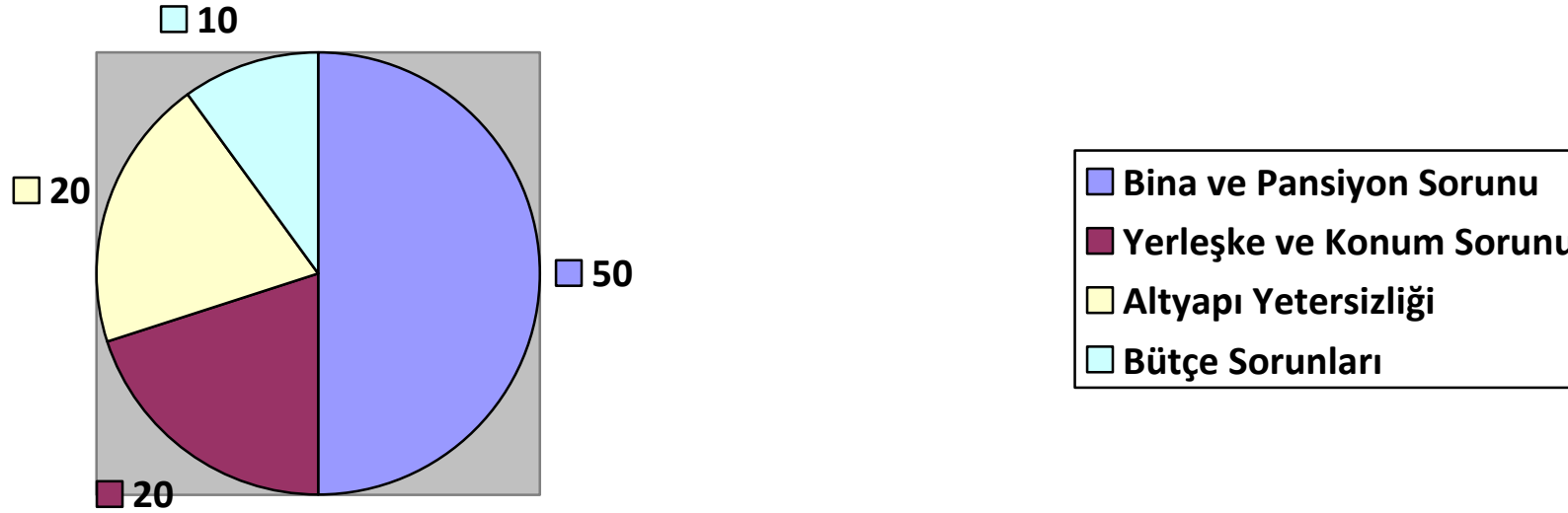
Uygulanmakta Olan Stratejik Planın Deęerlendirilmesi

2019 yılında hayata geçirilen Kırklareli Bilal Yapıcı Güzel Sanatlar Lisesi (Kırklareli Güzel Sanatlar Lisesi) Müdürlüğünün 2019-2023 Stratejik Planı, beş ana bölümden meydana gelmektedir: stratejik planlama süreci, mevcut durumun analizi, gelecek vizyonu, maliyet hesaplamaları ve izleme ile deęerlendirme işlemleri. Bu bölümler arasında, eğitime erişimi, eğitimde kalite ve kurumsal kapasite olmak üzere üç ana tema altında düzenlenen gelecek vizyonu kısmı, izleme ve deęerlendirme etkinliklerinin temelini oluşturan stratejik amaçlar, hedefler, performans göstergeleri ve stratejileri içerir. Belirtilen üç ana tema kapsamında, toplamda 3 stratejik amaç, 3 stratejik hedef, 3 performans göstergesi ve 3 strateji belirlenmiştir. Kırklareli Bilal Yapıcı Güzel Sanatlar Lisesi (Kırklareli Güzel Sanatlar Lisesi) Müdürlüğünün Stratejik Planının İzleme ve Deęerlendirme bölümünde, belirlenen performans göstergeleri ve stratejiler doğrultusunda yürütülen faaliyetlerin sonuçları deęerlendirilmiştir.



Grafik 1: Performans Göstergelerinin 2023 Yılı Hedeflerine Ulaşma Oranlarına Göre Dağılımı

Grafiğe göre performans göstergelerinin %50 sinde 2023 yılı hedeflerine büyük oranda ulaşılmamış ya da hedefler gerekleşmemiştir. Göstergelerin %16,66 sını da hedeflere makul düzeyde ulaşılmış, %16,66 sını da 2018 yılına göre ilerleme sağlanmakla birlikte hedeften uzak bir görünüm sergilenmiştir. Göstergelerin %16,66'sını da ise 2018 yılına göre gerileme gözlenmiştir.



Grafik 2: Performans Göstergelerinin 2023 Yılı Hedeflerine Ulaşma Oranlarına Göre Dağılımı

Örnek grafik incelendiğinde; Amaç 1’de verilen çalışmaların Bina ve Pansiyon Sorunundan kaynaklandığı saptanmıştır. Bu oran %50 olarak belirlenmiştir. Amaç 2 kapsamındaki eylemlerin gerçekleşmeme sebebi olarak Yerleşke ve Konum sorunları gösterilebilir. Bu oran %20 olarak saptanmıştır. Amaç 3 kapsamında gerçekleştirilemeyen eylemlerin Altyapı Yetersizliği ile ilgili olduğu tespit edilmiş olup bu oran 20 olarak belirlenmiştir. Amaç 4’ te belirtilen eylemlerin gerçekleştirilememesinin sebebi Bütçe Sorunları durumundan kaynaklı olduğu tespit edilmiş olup bu oran %10 olarak grafiğe yansıtılmıştır.

Okulun Mevcut Durumu: Temel İstatistikler

Okul Künyesi

Okulumuzun temel girdilerine ilişkin bilgiler altta yer alan okul künyesine ilişkin tabloda yer almaktadır.

Tablo 4:

Temel Bilgiler Tablosu- Okul Künyesi

İli: KIRKLARELİ		İlçesi: MERKEZ			
Adres:	Karakaş Mahallesi 364.Sokak No 2	Coğrafi Konum (link)	http://meb.ai/VysIaa		
Telefon Numarası:	02882129490	Faks Numarası:	02882128020		
e- Posta Adresi:	752021@meb.k12.tr	Web sayfası adresi:	https://kgs1.meb.k12.tr/		
Kurum Kodu:	752021	Öğretim Şekli:	Tam Gün		
Okulun Hizmete Giriş Tarihi : 01.03.2012		Toplam Çalışan Sayısı	13		
Öğrenci Sayısı:	Kız	14	Öğretmen Sayısı	Kadın	2
	Erkek	4		Erkek	9
	Toplam	18		Toplam	12
Derslik Başına Düşen Öğrenci Sayısı		:9	Şube Başına Düşen Öğrenci Sayısı		:9

Öğretmen Başına Düşen Öğrenci Sayısı	:2	Şube Başına 30'dan Fazla Öğrencisi Olan Şube Sayısı	:0
Öğrenci Başına Düşen Toplam Gider Miktarı	1210,21	Öğretmenlerin Kurumdaki Ortalama Görev Süresi	8

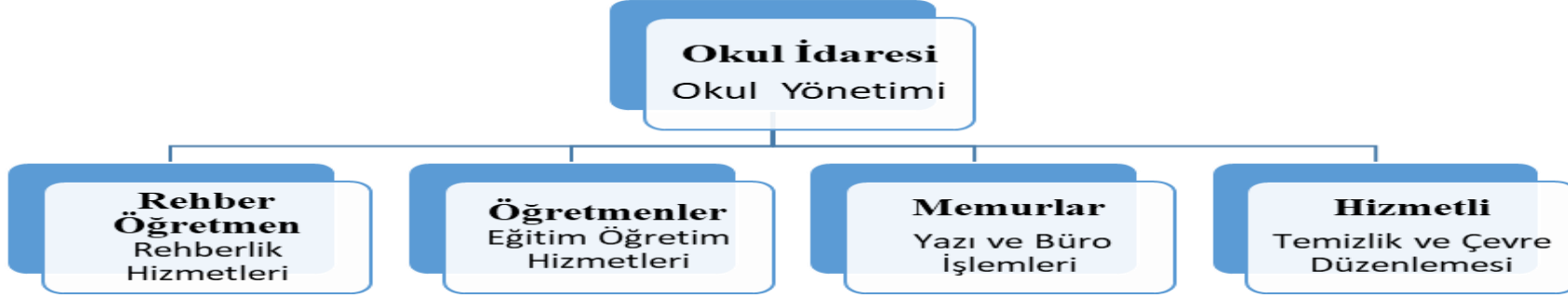
Çalışan Bilgileri

Okulumuzun çalışanlarına ilişkin bilgiler altta yer alan tabloda belirtilmiştir.

Tablo 5 :Çalışan Bilgileri Tablosu

Unvan*	Erkek	Kadın	Toplam
Okul Müdürü ve Müdür Yardımcısı	2	0	2
Sınıf Öğretmeni	1	1	2
Branş Öğretmeni	4	1	5
Rehber Öğretmen	0	0	0
İdari Personel	1	0	1
Yardımcı Personel	2	1	3
Güvenlik Personeli	0	0	0
Toplam Çalışan Sayıları	10	3	13

TEŞKİLAT ŞEMASI



Şekil 1 : Teşkilat Şeması

Okulumuz Bina ve Alanları

Okulumuzun binası ile açık ve kapalı alanlarına ilişkin temel bilgiler altta yer almaktadır.

Tablo 6: Okul Yerleşkesine İlişkin Bilgiler

Okul Bölümleri		Özel Alanlar	Var	Yok
Okul Kat Sayısı	3	Çok Amaçlı Salon	x	
Derslik Sayısı	12	Çok Amaçlı Saha		x
Derslik Alanları (m ²)	47,7	Kütüphane	x	
Kullanılan Derslik Sayısı	2	Fen Laboratuvarı		x
Şube Sayısı	2	Bilgisayar Laboratuvarı		x
İdari Odaların Alanı (m ²)	23,50	İş Atölyesi		x
Öğretmenler Odası (m ²)	42,75	Beceri Atölyesi	x	
Okul Oturum Alanı (m ²)	821,20	Pansiyon		x
Okul Bahçesi (Açık Alan)(m ²)	500			
Okul Kapalı Alan (m ²)	821,20			
Sanatsal, bilimsel ve sportif amaçlı toplam alan (m ²)	313,5			
Kantin (m ²)	-			
Tuvalet Sayısı	8			
Diğer (.....)	-			

Sınıf ve Öğrenci Bilgileri

Okulumuzda yer alan sınıfların öğrenci sayıları alttaki tabloda verilmiştir.

SINIFI	Kız	Erkek	Toplam
9/ A ŞUBESİ	0	0	0
9/ B ŞUBESİ	0	0	0
10/ A ŞUBESİ	0	0	0
10/ B ŞUBESİ	0	0	0
11/ A ŞUBESİ	0	0	0
11/ B ŞUBESİ	3	3	6
12/ A ŞUBESİ	0	0	0
12/ B ŞUBESİ	11	1	12

Tablo 7: Sınıf ve Öğrenci Sayıları

Donanım ve Teknolojik Kaynaklarımız

Teknolojik kaynaklar başta olmak üzere okulumuzda bulunan çalışır durumdaki donanım malzemesine ilişkin bilgiye alttaki tabloda yer verilmiştir.

Teknolojik Kaynaklar Tablosu

Akıllı Tahta Sayısı	5	TV Sayısı	1
Masaüstü Bilgisayar Sayısı	6	Yazıcı Sayısı	5
Taşınabilir Bilgisayar Sayısı	3	Fotokopi Makinası Sayısı	1
Projeksiyon Sayısı	1	İnternet Bağlantı Hızı	50 Mbps

Tablo 8: Teknolojik Kaynaklar Tablosu

Gelir ve Gider Bilgisi

Okulumuzun genel bütçe ödenekleri, okul aile birliği gelirleri ve diğer katkılarda dâhil olmak üzere gelir ve giderlerine ilişkin son iki yıl gerçekleşme bilgileri alttaki tabloda verilmiştir.

Yıllar	Gelir Miktarı	Gider Miktarı
2022	317.861,97	317.861,97
2023	438.637,42	438.637,42

Tablo 9 : Gelir ve Gider Bilgisi

DURUM ANALİZİ FORMU

OKUL ADI:KIRKLARELİ GÜZEL SANATLAR LİSESİ

OKULUN BULUNDUĞU İL/İLÇEKIRKLARELİ/MERKEZ

OKUL MÜDÜRÜ: VOLKAN GÜLCAN

TOPLAM ÖĞRENCİ SAYISI: 18

OKULUMUZUN GÜÇLÜ YÖNLERİ

Velilerin okul yönetimi ve öğretmenlerle iletişiminin güçlü olması. Kısa süre içerisinde hedeflenen başarıya ulaşmak; öğrencilerimizi yükseköğrenim programına uygun tedbirlerin alınarak vizyonumuza uygun adımlar atmaktır.

OKULUMUZUN ZAYIF YÖNLERİ

Öğrencilerin bir bölümünde çalışma alışkanlığı ve başarılı olma davranışının az olması. Personel aidiyetinin istenen düzeyde olmaması. Veli-okul iş birliğinin istenilen düzeyde olmaması. Okulun şehre uzak oluşundan dolayı derse geç kalma ve devamsızlıkların artması, Zorunlu harcamalar haricinde okulun diğer masraflarının veli bağışları ile karşılanmak zorunda olması. Okulumuzun Ulusal ve uluslararası projelere yeterince katılım sağlayamaması. Kurumuzda kişiler arası iletişimin tam olarak sağlanamaması.

OKULUN ÇEVRESEL RİSKLERİ

Okulun şehre uzak oluşundan dolayı derse geç kalma ve devamsızlıkların artması, Acil ihtiyaçlar için kullanılabilir sabit gelir olmaması.

OKULUMUZUN SAHİP OLDUĞU FIRSATLAR

İş alanlarının daralması dolayısıyla okumanın daha fazla önem kazanmış olması. Lise son sınıfta okuyacak öğrencilerimizin büyük çoğunluğunun gelecekleri konusunda duyarlı olmaları. Teknoloji sayesinde bilgiye kolay erişimin eğitim faaliyetlerini olumlu etkilemesi.

REHBERLİK FAALİYETLERİ

2023-2024 yılında ağırlık verilen Rehberlik faaliyetleri hakkında bilgi veriniz.

Akran zorbalığı ile başa çıkma, Meslek tanıtımı, TYT ve AYT sınav rehberliği

SPORTİF VE KÜLTÜREL FAALİYETLERE KATILIM¹:

Türk okçuluğu il müsabakaları, Müzeler haftası kutlama etkinliği, Muhtarlar haftası kutlama etkinliği, Okullar arası dostluk ve bilgi paylaşımını arttırmak amaçlı İstanbul Aydın Doğan Güzel Sanatlar lisesi ile ortak etkinlik, İstasyon caddesinde resim sergisi

SPORTİF VE KÜLTÜREL FAALİYETLERE KATILIMIN ARTTIRILMASI İÇİN PLANLANAN FAALİYETLER/FIRSATLAR

Öğrencileri sportif faaliyetlere teşvik amaçlı program düzenlemek Okullar arası bilgi paylaşımı ve dostluğu pekiştirmek amaçlı proje düzenlemek, İl Kültür ve Turizm Müdürlüğüne ortak projeler ve etkinlikler düzenlemek

ÖĞRETMENLERİN 2023-24 EĞİTİM-ÖĞRETİM YILINDA ALDIĞI SERTİFİKA/ÖDÜL BİLGİSİ

-

ÖĞRETMENLERİN/İDARECİLERİN ALMAK İSTEDİKLERİ EĞİTİM ALANI

Proje hazırlama ve teknikleri

OKULUN (ORTAOKUL-LİSE) MERKEZİ SINAV BAŞARI DURUMU/SINAVA GİRMEYEN ÖĞRENCİ SAYISI VE SEBEPLERİ

Sınava girmeyen öğrencimiz yoktur. Öğrencilerimiz TYT sınavlarına girerek Üniversitelerin Güzel sanatlar fakültelerinin yetenek sınavlarına girmektedirler.

2023-2024 YILI MERKEZİ SINAV SONUÇLARINA GÖRE ÖĞRENCİLERİN BİR ÜST EĞİTİM KURUMUNA TERCİH YÖNELİMLERİ (ORTAOKUL-LİSE)

Yetenek sınavı ile Güzel Sanatlar Fakültelerine girmektedirler.

2023-24 YILINDA SENE SONU VERİLERİNE GÖRE OKULA DEVAMSIZLIK ORANI/SEBEPLERİ/ÇÖZÜM ÖNERİLERİ VARSA TALEPLER

Bakanlığımızın sık sık Son sınıf Öğrencilerine devamsızlık hakkı vermesi ve ikinci dönemde devamsızlıktan kalma olmaması, öğrencilerin sadece sınava girmesi ve aldıkları notlarla takdirname belgesi alması öğrencileri devamsızlık yapmaya özendirici olması neticesi ile bakanlığımızın bu konuda önlemler alması gerekmektedir.

İnsan Kaynakları Yetkinlik Analizi

Aşağıdaki soruların yanıtlarını (x) şeklinde belirtiniz.

Okulunuzdaki personel (idareci, öğretmen, hizmetli) sayısı yeterli midir?

Evet X

Hayır

a) Okulunuzdaki personel nicelik bakımından (sayısal) yeterli midir?

Evet X

Hayır

b) Okulunuzdaki personel nitelik bakımından (kalifiye personel) yeterli midir?

Evet X

Hayır.....

Kurum Kültürü Analizi

Aşağıdaki soruların yanıtlarını (x) şeklinde belirtiniz.

1. Okulunuzdaki personelin kurum içi faaliyetlere katılımları ne düzeydedir?

(5) Çok Yeterli: (4)Yeterli: X (3)Orta: (2)Yetersiz: (1)Çok Yetersiz: ...

2. Okulunuzdaki personelin kurum içi işbirliği yapma becerileri ne düzeydedir?

(5) Çok Yeterli: (4)Yeterli: X (3)Orta: (2)Yetersiz: (1)Çok Yetersiz: ...

3. Okulunuzdaki personelin birimler arasındaki bilginin yayılımı(dys, üst yazı, görevlendirme yazılarının iletimi) ne düzeydedir?

(5) Çok Yeterli: (4)Yeterli: X (3)Orta: (2)Yetersiz: (1)Çok Yetersiz: ...

4. Okulunuzdaki öğretmenlerin kendi branşlarına ilişkin yenilikleri ve değişiklikleri takip etme becerileri ne düzeydedir?

(5) Çok Yeterli: (4)Yeterli: X (3)Orta: (2)Yetersiz: (1)Çok Yetersiz: ...

5. Okulunuzdaki personelin kurum içi iletişim becerileri ne düzeydedir?

(5) Çok Yeterli: (4)Yeterli: **X** (3)Orta: (2)Yetersiz: (1)Çok Yetersiz: ...

6. Okulunuzdaki personelin diğer kurum paydaşları(okul, kurum) ile iletişimi, işbirliği kurma becerisi ne düzeydedir?

(5) Çok Yeterli: (4)Yeterli: **X** (3)Orta: (2)Yetersiz: (1)Çok Yetersiz: ...

7. Okulunuzdaki personelin iş ve işleyişinde okul stratejik plan hedeflerine uygun faaliyetlerde bulunma durumu ne düzeydedir?

(5) Çok Yeterli: (4)Yeterli: **X** (3)Orta: (2)Yetersiz: (1)Çok Yetersiz: ...

Fiziki Kaynak Analizi

Aşağıdaki soruların yanıtlarını (x) şeklinde belirtiniz.

1. Okulunuzun binası sınıfların dağılımı açısından yeterlilik düzeyi nedir?

Yeterli:..... Kısmen Yeterli:..... Yetersiz...**X**

2. Okulunuzun fiziksel altyapısı ve mevcut personeli barındırma kapasitesi düzeyi nedir?

Yeterli:..... Kısmen Yeterli:..... Yetersiz **X**

Teknoloji ve Bilişim Altyapısı Analizi

Aşağıdaki soruların yanıtlarını (x) şeklinde belirtiniz.

1. Okulunuzun teknoloji ve bilişim altyapısı, idarenin sahip olduğu bilişim sistemleri ile teknik donanım durumu yeterli midir?

Evet.....

Hayır X

2. Okulunuzda, idarenin geleceğe bakışı dikkate alınarak teknoloji ve bilişim altyapısı yeterli midir?

Evet X

Hayır.....

3. Okulunuzun teknoloji ve bilişim altyapısına ilişkin iyileştirme önerileri nelerdir?

Fatih projesi kapsamında alt yapının düzenlenmesi internet alt yapısında iyileştirmelerin yapılması.

PESTLE ANALİZİ

Analiz adında yer alan baş harflerden de anlaşılacağı gibi idare üzerinde etkili olan/olabilecek;

- Politik (Political)
- Ekonomik (Economic)
- Sosyokültürel (Socio-cultural)
- Teknolojik (Technological)
- Yasal (Legal)
- Çevresel (Environmental)

Buna göre:1-Etkisi Yoktur. 2-Kısmen Etkilidir 3-Orta Derecede Etkilidir. 4- Etkilidir x 5-Çok Etkilidir

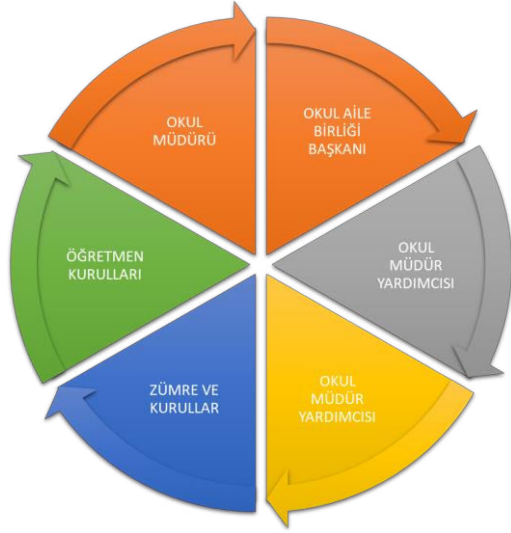
ETKENLER	Tespitler (Etkenler/Soru nlar)	Derecelendirme 1-2-3-4-5	OKULUNUZA ETKİSİ		NE YAPMALI?
			Fırsatlar	Tehditler	
Politik	Ulusal/Uluslararası politik istikrarsızlıklar nedeniyle göç olgusunun okulunuza etkisi	5	1	5	Okulun Güzel sanatlar yapısına uygun bir yerde uygun bir şekilde tek tıp bina halinde yenilenmesi gerekmektedir.
Ekonomik	Cumhurbaşkanlığına alınan tasarruf tedbirlerinin okulunuza etkisi	3	3	3	
Sosyokültürel	Okulun bulunduğu bölgenin kültürel yapısının çocukların okula devamına etkisi	5	5	5	Okul binasının fiziki olarak şehir merkezinde bulunması gerekmektedir.
Teknolojik	Okulunuzdaki uzaktan eğitim teknolojisinin gelişimi	3	3	3	İnternet alt yapısının gözden geçirilmesi gerekmektedir.

Yasal	5018 sayılı KMYKK kapsamında Program bütçe sistemine geçilmesinin okulunuza etkisi	3	3	3	Öğrenci sayısının az olması neticesinde bütçe kaynaklarından da yeteri kadar yararlanılamamaktadır.
Çevresel	Depremlerin toplumun depreme karşı duyarlılığını artırmasının okulunuza etkisi	4	4	4	Toplumu bilinçlendirici eğitim ve seminerlere önem verilmeli
TOPLAM					

Tablo 10 : Pestle Analizi Tablosu

PAYDAŞ ANALİZİ

Kurumumuzun temel paydaşları öğrenci, veli ve öğretmen olmakla birlikte eğitimin dışsal etkisi nedeniyle okul çevresinde etkileşim içinde olunan geniş bir paydaş kitlesi bulunmaktadır. Paydaşlarımızın görüşleri anket, toplantı, dilek ve istek kutuları, elektronik ortamda iletilen önerilerde dâhil olmak üzere çeşitli yöntemlerle sürekli olarak alınmaktadır.



Grafik 3 : Paydaş Analizi

Paydaş anketlerine ilişkin ortaya çıkan temel sonuçlara altta yer verilmiştir .

İç Paydaşlar:

1. Milli Eğitim Müdürlüğü: Milli Eğitim Bakanlığının ürettiği politikaları uygulayan ve okulun bağlı olduğu mercidir.
2. Öğretmenler: Hizmeti veren personellerdir.
3. Öğrenciler: Hizmetin sunulduğu paydaşlardır.
4. Veliler: Okullara maddi ve manevi destek sağlayabilme kapasitesi bulunur. Aynı zamanda uyumlu işbirliği içinde olunması gereken kesimdir.
5. Okul Aile Birliği: Okulun tedarikçisi konumunda olup, okulun lojistik yönden destekçisi ve işleticisi görevi vardır.
6. Eğitim Vakfı: Okulun tedarikçisi konumunda olup büyük projelerin gerçekleştirilmesinde destekçidir
7. Mezunlar Derneği: Mezunlarla bütünleşmeyi sağlar.
8. Memurlar: Görevli personeldir.
9. Destek Personeli: Görevli personeldir.

Dış Paydaşlar:

1. Yerel Yönetimler: Eğitim hizmetin lojistik destekçileri olmaları beklenir.
2. Medya: Eğitimin niteliğinin artırılmasında işbirliği kaçınılmaz ve lüzumlu olan stratejik bir dış paydaştır.

3. Üniversiteler: Eğitim öğretim hizmetinin niteliği açısından destekçi ve işbirlikçi konumda olması gereken tedarikçi ve müşteri sayılabilecek kesimdir. Bir taraftan mezun öğrencileri sunduğumuz müşteri konumundadır.

4. Sivil Toplum Örgütleri: En stratejik destekçi konumundadırlar. Uyumlu bir işbirliği ile bir gelişim fırsatıdır.

Tablo 11 : İç Paydaşlar

PAYDAŞ	LİDER	ÇALIŞANLAR	HİZMET ALANLAR	TEMEL ORTAK	STRATEJİK ORTAK	TEDARİKÇİ
İl Milli Eğitim Müdürlüğü				✓	✓	✓
Okul Müdürü	✓	✓				
Öğretmenler		✓	✓			
Öğrenciler			✓			
Veliler			✓			
Okul Aile Birliği						✓
Eğitim Vakfı						✓
Mezunlar Derneği			✓			✓
Memurlar		✓	✓			
Destek Personeli		✓	✓			

Tablo 12: Dış Paydaşlar

PAYDAŞ	LİDER	ÇALIŞANLAR	HİZMET ALANLAR	TEMEL ORTAK	STRATEJİK ORTAK	TEDARİKÇİ
Yerel Yönetimler					✓	✓
Medya					✓	
Üniversiteler					✓	✓
Sivil Toplum Örgütleri					✓	

●Çok güçlü ○Orta derecede ilişkili ⊙Düşük derecede ilişkili

PAYDAŞ HİZMET MATRİSİ

	Eğitim ve Öğretim	Yatırım Donanım	Sosyal kültürel ve sportif etkinlikler	Hizmet içi Eğitim	Rehberlik	Sivil Savunma	Avrupa Birliği Projeleri	Toplum Hizmeti
--	-------------------	-----------------	--	-------------------	-----------	---------------	--------------------------	----------------

Milli Eğitim Öğretmenler	●	●	●	●	●	●	●	●
Öğrenciler	○	○	●	●	●	●	●	●
Veli	●		○		○	●		●
Okul Aile Birliği		●	●					●
Eğitim Vakfı		●	○					○
Mezunlar								
Memurlar	●		○	○				
Destek Personeli	●			○		●		
Yerel Yönetimler					○	●	○	○
Medya			●			○	●	○
Üniversiteler			○	●			○	
Sivil Toplum			○	●		●		●

Tablo 13 : Paydaş Hizmet Matrisi

GZFT (Güçlü, Zayıf, Fırsat, Tehdit) Analizi *

Okulumuzun temel istatistiklerinde verilen okul künyesi, çalışan bilgileri, bina bilgileri, teknolojik kaynak bilgileri ve gelir gider bilgileri ile paydaş anketleri sonucunda ortaya çıkan sorun ve gelişime açık alanlar iç ve dış faktör olarak değerlendirilerek GZFT tablosunda belirtilmiştir. Dolayısıyla olguyu belirten istatistikler ile algıyı ölçen anketlerden çıkan sonuçlar tek bir analizde birleştirilmiştir.

Kurumun güçlü ve zayıf yönleri donanım, malzeme, çalışan, iş yapma becerisi, kurumsal iletişim gibi çok çeşitli alanlarda kendisinden kaynaklı olan güçlülükleri ve zayıflıkları ifade etmektedir ve ayrımda temel olarak okul müdürü/müdürlüğü kapsamından bakılarak iç faktör ve dış faktör ayrımı yapılmıştır.

İçsel Faktörler

Güçlü Yönler

Öğrenciler	Okulumuzda kurs ve egzersizlerin yapılması
Çalışanlar	Kısa süre içerisinde hedeflenen başarıya ulaşmak; öğrencilerimizi yükseköğrenim programına uygun tedbirlerin alınarak vizyonumuza uygun adımlar atmaktadır.
Veliler	Velilerin okul yönetimi ve öğretmenlerle iletişiminin güçlü olması
Bina ve Yerleşke	Şehir gürültüsünden uzak bir yerleşkeye sahip olması

Tablo: 14 Güçlü Yönler

Zayıf Yönler

Öğrenciler	Öğrencilerin bir bölümünde çalışma alışkanlığı ve başarılı olma davranışının az olması
Çalışanlar	Personel aidiyetinin istenen düzeyde olmaması
Veliler	Veli-okul işbirliğinin istenilen düzeyde olmaması
Bina ve Yerleşke	Okulun şehre uzak oluşundan dolayı derse geç kalma ve devamsızlıkların artması, Pansiyon Olmaması
Bütçe	Zorunlu harcamalar haricinde okulun diğer masraflarının veli bağışları ile karşılanmak zorunda olması
Yönetim Süreçleri	Ulusal ve uluslararası projelere yeterince katılım sağlayamama
İletişim Süreçleri	Kurumuzda kişiler arası iletişimin tam olarak sağlanamaması

Tablo: 15 Zayıf Yönler

Dışsal Faktörler

Fırsatlar

Ekonomik	İş alanlarının daralması dolayısıyla okumanın daha fazla önem kazanmış olması
Sosyolojik	Lise son sınıfta okuyacak öğrencilerimizin büyük çoğunluğunun gelecekleri konusunda duyarlı olmaları
Teknolojik	Teknoloji sayesinde bilgiye kolay erişimin eğitim faaliyetlerini olumlu etkilemesi
Mevzuat-Yasal	E -öğrenme, e-akademi, e-okul, eba,uzem ,internet olanakları

Tablo 16: Fırsatlar

Tehditler

Ekonomik	Acil ihtiyaçlar için kullanılabilir sabit gelir olmaması
Bina ve Yerleşke	Okulun şehre uzak oluşundan dolayı derse geç kalma ve devamsızlıkların artması, Pansiyon Olmaması
Teknolojik	Sosyal medyanın kullanım sıklığının artması
Mevzuat-Yasal	Mevzuat ve paydaş beklentileri arasında yaşanan uyumsuzluk
Ekolojik	Çevrenin korunmaması ve çevre kirliliği

Tablo 17: Tehditler

Gelişim ve Sorun Alanları

Gelişim ve sorun alanları analizi ile GZFT analizi sonucunda ortaya çıkan sonuçların planın geleceğe yönelim bölümü ile ilişkilendirilmesi ve buradan hareketle hedef, gösterge ve eylemlerin belirlenmesi sağlanmaktadır.

Gelişim ve sorun alanları ayrımında eğitim ve öğretim faaliyetlerine ilişkin üç temel tema olan Eğitime Erişim, Eğitimde Kalite ve kurumsal Kapasite kullanılmıştır. Eğitime erişim, öğrencinin eğitim faaliyetine erişmesi ve tamamlamasına ilişkin süreçleri; Eğitimde kalite, öğrencinin akademik başarısı, sosyal ve bilişsel gelişimi ve istihdamı da dâhil olmak üzere eğitim ve öğretim sürecinin hayata hazırlama evresini; Kurumsal kapasite ise kurumsal yapı, kurum kültürü, donanım, bina gibi eğitim ve öğretim sürecine destek mahiyetinde olan kapasiteyi belirtmektedir.

Tablo 18: Gelişim ve Sorun Alanları

Eğitime Erişim	Eğitimde Kalite	Kurumsal Kapasite
Okullaşma Oranı	Akademik Başarı	Kurumsal İletişim
Okula Devam/ Devamsızlık	Sosyal, Kültürel ve Fiziksel Gelişim	Kurumsal Yönetim
Okula Uyum, Oryantasyon	Sınıf Tekrarı	Bina ve Yerleşke
Özel Eğitime İhtiyaç Duyan Bireyler	İstihdam Edilebilirlik ve Yönlendirme	Donanım
Yabancı Öğrenciler	Öğretim Yöntemleri	Temizlik, Hijyen
Hayat Boyu Öğrenme	Ders Araç Gereçleri	İş Güvenliği, Okul Güvenliği
		Taşıma ve Servis

Gelişim ve Sorun Alanlarımız

Tablo 19: Eğitim ve Öğretime Erişim

1.TEMA: EĞİTİM VE ÖĞRETİME ERİŞİM	
1	Sanat konusunda yetenekli olan daha fazla öğrenciye eğitim imkanı sunabilmek.
2	Öğrenci veli iletişimini arttırmak için rehberlik servisi eşliğinde toplantılar düzenlemek.
3	Kısa süre içerisinde hedeflenen başarıya ulaşmak; öğrencilerimizi yükseköğrenim programına uygun tedbirlerin alınarak vizyonumuza uygun adımlar atmaktır.

2.TEMA: EĞİTİM VE ÖĞRETİMDE KALİTE	
1	Eğitim ve öğretimde kaliteyi arttırmak amacıyla tüm öğrencilerimizin katılabileceği Sosyal, kültürel, sportif faaliyetler düzenlemek
2	Plan dönemi sonuna kadar 1. ve 2. Dönemde 1 er tane olmak üzere senede en az iki gezi düzenlemek.
3	Yıl içinde başlıca resim ve müzik branşlarında okul içi ve dışı etkinlikler düzenlemek.
4	Okulumuzda resim ve müzik dallarında başarılı öğrenciler mevcuttur. Öğrencilerimiz kendi branşlarında başarılı etkinlikler düzenleyerek okulumuzu ve ilimizi başarıyla temsil etmektedir. Bunun yanında resim ve müzik dallarında konser, resim sergisi etkinliği düzenlenmeye başlamıştır. İleriki dönemlerde bu tarz turnuvaların branş çeşitliği göstererek artırılması hedeflenmektedir
5	Eğitim ve öğretimde kaliteyi arttırmak için okul-veli-öğrenci iletişimi arttırmak.
6	Öğrenci veli iletişimini arttırmak için rehberlik servisi eşliğinde toplantılar düzenlemek.
7	Okulumuzda kadrolu öğretmen ve Rehber Öğretmen olmaması okul-veli-öğrenci iletişiminde yetersiz kalınmasına sebep olmaktadır. Okul idaresi, haftada bir gün gelen Rehber Öğretmen ve görevli diğer öğretmenlerin çabaları okul-veli-öğrenci iletişiminde faydalı olsa da birçok velinin ilgisiz olması iletişimi zorlaştırmaktadır.

Tablo 20: Eğitim ve Öğretimde Kalite

3.TEMA: KURUMSAL KAPASİTE	
1	Okulun fiziki imkanlarını geliştirmek, öğrencilerin spor çalışmalarına yönelik olanakların artırılması.

2	Okulumuza kapalı spor salonu ve fitness salonu yapılarak öğrencilerin spor eğitimi olanaklarını arttırmak.
3	Okulumuza pansiyon tahsis edilmesi veya okulumuzun daha merkezi bir konuma taşınmasını sağlayarak okul mevcudunu artırmak.

Tablo 21: Kurumsal Kapasite

BÖLÜM III: MİSYON, VİZYON VE TEMEL DEĞERLER

Okul Müdürlüğümüzün Misyon, vizyon, temel ilke ve değerlerinin oluşturulması kapsamında öğretmenlerimiz, öğrencilerimiz, velilerimiz, çalışanlarımız ve diğer paydaşlarımızdan alınan görüşler, sonucunda stratejik plan hazırlama ekibi tarafından oluşturulan Misyon, Vizyon, Temel Değerler; Okulumuz üst kurulana sunulmuş ve üst kurul tarafından onaylanmıştır.

MİSYONUMUZ

YETENEKLİ, SANAT FAALİYETLERİNİN ÖNCÜSÜ, YÜKSEK DONANIMLI KARAKTERLİ VE NİTELİKLİ İNSAN YETİŞTİRMEK.

VİZYONUMUZ

GELECEĞİNİ PLANLAYARAK, SUNDUĞUMUZ İMKÂN VE UYGULAMALARLA BAŞARILI BİREYLER YETİŞTİRMEK....

TEMEL DEĞERLERİMİZ

- 1.Genellik ve eşitlik,
- 2.Planlılık
3. Ferdin ve toplumun ihtiyaçları,
4. Yönelme,
5. Eğitim Hakkı,
6. Fırsat ve İmkan Eşitliği,
7. Süreklilik
8. Atatürk İnkılâp ve İlkeleri ve Atatürk Milliyetçiliği,
9. Demokrasi Eğitimi,
10. Laiklik,
- 11.Bilimsellik,
- 12.Karma Eğitim,
- 13.Okul ve ailenin işbirliği

BÖLÜM IV: AMAÇ, HEDEF VE EYLEMLER

TEMA I: EĞİTİM VE ÖĞRETİME ERİŞİM

Amaç ve Hedeflere İlişkin Mimari:

Stratejik Amaç 1: Okulun fiziki olanaklarını genişletmek ve okulumuza pansiyon tahsis edilmesi ihtimali veya daha merkezi bir konuma taşınması.

Stratejik Hedef 1.1 Okulumuz daha merkezi bir konuma taşınması ihtimali sağlanarak veya pansiyon tahsis edilmesini sağlayarak eğitim ve öğretim kalitesini yükseltmek.

No	PERFORMANS GÖSTERGESİ	Mevcut	HEDEF				
		2023	2024	2025	2026	2027	2028
PG.1.1.a	Okulun fiziki olanaklarını genişletmek ve okulumuza pansiyon tahsis edilmesi ihtimali veya daha merkezi bir konuma taşınması.	%20	%50	%60	%70	%80	%95
P.G.1.1b	Okulumuz daha merkezi bir konuma taşınması ihtimali sağlanarak veya pansiyon tahsis edilmesini sağlayarak eğitim ve öğretim kalitesini yükseltmek.	%20	%50	%60	%70	%80	%95

No	Eylem İfadesi	Eylem Sorumlusu	Eylem Tarihi
1.1.1.	Okulun fiziki olanaklarını genişletmek ve okulumuza pansiyon tahsis edilmesi ihtimali veya daha merkezi bir konuma taşınması	Okul Stratejik Plan Ekibi	2024-2028
1.1.2	Okulumuz daha merkezi bir konuma taşınması ihtimali sağlanarak veya pansiyon tahsis edilmesini sağlayarak eğitim ve öğretim kalitesini yükseltmek.	Okul Stratejik Plan Ekibi	Her Yılın Sonu

TEMA II: EĞİTİM VE ÖĞRETİMDE KALİTENİN ARTIRILMASI

Eğitim ve öğretimde kalitenin artırılması başlığı esas olarak eğitim ve öğretim faaliyetinin hayata hazırlama işlevinde yapılacak çalışmaları kapsamaktadır.

Bu tema altında akademik başarı, sınav kaygıları, sınıfta kalma, ders başarıları ve kazanımları, disiplin sorunları, öğrencilerin bilimsel, sanatsal, kültürel ve sportif faaliyetleri ile istihdam ve meslek edindirmeye yönelik rehberlik ve diğer mesleki faaliyetler yer almaktadır.

Stratejik Amaç 2: Öğrencilerimizin gelişmiş dünyaya uyum sağlayacak şekilde donanımlı bireyler olabilmesi için eğitim ve öğretimde kalite artırılabacaktır.

Stratejik Hedef 2.1 Öğrenme kazanımlarını takip eden ve velileri de sürece dâhil eden bir yönetim anlayışı ile öğrencilerimizin akademik başarıları ve sosyal faaliyetlere etkin katılımı artırılabacaktır.

No	PERFORMANS GÖSTERGESİ	Mevcut	HEDEF				
		2023	2024	2025	2026	2027	2028
PG.2.2.a	Sanatsal Etkinliklerin artırılması	1	3	4	6	8	10
P.G.2.2.b	Üniversite kazanma oranı	%20	%40	%50	%60	%70	%80

No	Eylem İfadesi	Eylem Sorumlusu	Eylem Tarihi
2.2.1	Resim ve müzik alanlarındaki etkinliklerin artırılması	Okul Yönetimi	2024-2028
2.2.2	Öğrencilerin ders başarıları artırılarak daha fazla üst öğrenime geçiş sayısının artırılması	Okul Yönetimi ve Öğretmenler	2024-2028

Stratejik Hedef 2.2 Etkin bir rehberlik anlayışıyla, öğrencilerimizi ilgi ve becerileriyle orantılı bir şekilde üst öğrenime veya istihdama hazır hale getiren daha kaliteli bir kurum yapısına geçilecektir.

No	PERFORMANS GÖSTERGESİ	Mevcut	HEDEF				
		2023	2024	2025	2026	2027	2028
PG.2.2.a	Destekleme ve yetiştirme kurslarının artırılması	1	4	6	8	8	10
P.G.2.2.b	Üst öğrenime geçiş Sınav Kaygısı Azaltılacaktır.	%10	%40	%50	%65	%75	%85

No	Eylem İfadesi	Eylem Sorumlusu	Eylem Tarihi
2.2.1	Öğrencilerimizin üst öğrenime daha hazır hale gelmeleri için kurs sayıları arttırılacaktır	Okul Yönetimi	2024-2028
2.2.2	Rehber Öğretmen koordinatörlüğünde daha fazla bilgi akışı sağlanıp öğrencilerin sınav kaygısı en aza indirilecektir.	Rehber Öğretmen,Okul Yönetimi ve Öğretmenler	2024-2028

TEMA III. KURUMSAL KAPASİTE

Stratejik Amaç 3:

Eğitim ve öğretim faaliyetlerinin daha nitelikli olarak verilebilmesi için okulumuzun kurumsal kapasitesi güçlendirilecektir.

Stratejik Hedef 3.1 Okulun fiziki olanaklarını genişletmek ve okulumuza pansiyon tahsis edilmesi ihtimali veya daha merkezi bir konuma taşınması.

No	PERFORMANS GÖSTERGESİ	Mevcut	HEDEF				
		2023	2024	2025	2026	2027	2028
PG.3.1a	Okulun fiziki olanaklarını genişletmek ve okulumuza pansiyon tahsis edilmesi ihtimali veya daha merkezi bir konuma taşınması	%20	%50	%60	%70	%80	%95
P.G.3.2.b	Okulumuz daha merkezi bir konuma taşınması ihtimali sağlanarak veya pansiyon tahsis edilmesini sağlayarak eğitim ve öğretim kalitesini yükseltmek.	%20	%50	%60	%70	%80	%95

No	Eylem İfadesi	Eylem Sorumlusu	Eylem Tarihi
3.3.1	Eğitim ve öğretimde sanat ve kültür alanlarında öğrencilerin daha nitelikli ve daha donanımlı olması için çok amaçlı salon yapılması	Stratejik Plan Ekibi ve Okul Yönetimi	2024-2028
3.3.2	Eğitim ve öğretimin daha güvenli bir ortamda yürütülmesi için okul güvenliğinin daha artırılması	Stratejik Plan Ekibi ve Okul Yönetimi	2024-2028

V. BÖLÜM: MALİYETLENDİRME

2024-2028 Stratejik Planı Faaliyet/Proje Maliyetlendirme Tablosu

Kaynak Tablosu	2024	2025	2026	2027	2028	Toplam
Genel Bütçe	200.000	200.000	200.000	200.000	200.000	1.000.000
TOPLAM	200.000	200.000	200.000	200.000	200.000	1.000.000

Tablo 22: Kaynak Tablosu

VI. BÖLÜM: İZLEME VE DEĞERLENDİRME

Şekil 2: İzleme ve Değerlendirme



Okulumuz Stratejik Planı izleme ve değerlendirme çalışmalarında 5 yıllık Stratejik Planın izlenmesi ve 1 yıllık gelişim planının izlenmesi olarak ikili bir ayrıma gidilecektir.

Stratejik planın izlenmesinde 6 aylık dönemlerde izleme yapılacak denetim birimleri, il ve ilçe millî eğitim müdürlüğü ve Bakanlık denetim ve kontrollerine hazır halde tutulacaktır.

Yıllık planın uygulanmasında yürütme ekipleri ve eylem sorumlularıyla aylık ilerleme toplantıları yapılacaktır. Toplantıda bir önceki ayda yapılanlar ve bir sonraki ayda yapılacak görüşülüp karara bağlanacaktır.

5018 sayılı Kamu Mali Yönetimi ve Kontrol Kanununun amaçlarından biri; kalkınma planları ve programlarda yer alan politika ve hedefler doğrultusunda kamu kaynaklarının etkili, ekonomik ve verimli bir şekilde elde edilmesi ve kullanılmasını, hesap verebilirliği ve malî saydamlığı sağlamak üzere, kamu malî yönetiminin yapısını ve işleyişini düzenlemektir.

Bu amaç doğrultusunda okulumuzun; stratejik plan vasıtasıyla, kalkınma planları, programlar, ilgili mevzuat ve benimsediğimiz temel ilkeler çerçevesinde geleceğe ilişkin misyon ve vizyonların oluşturulması, stratejik amaçlar ve ölçülebilir hedefler saptanması, performansların önceden belirlenmiş olan göstergeler doğrultusunda ölçülmesi ve bu sürecin izleme ve değerlendirmesinin yapılması amaçlanmaktadır.

Bu kapsamda Okulumuz 2024-2028 dönemine ilişkin kalkınma planları ve programlarda yer alan politika ve hedefler doğrultusunda kaynaklarının etkili, ekonomik ve verimli bir şekilde elde edilmesi ve kullanılmasını, hesap verebilirliği ve saydamlığı sağlamak üzere okulumuz 2024-2028 Stratejik Planı'nı hazırlamıştır. Hazırlanan planın gerçekleşme durumlarının tespiti ve gerekli önlemlerin zamanında ve etkin biçimde alınabilmesi için okulumuz 2024-2028 Stratejik Planı İzleme ve Değerlendirme Modeli geliştirilmiştir.

İzleme, stratejik plan uygulamasının sistematik olarak takip edilmesi ve raporlanmasıdır. Değerlendirme ise, uygulama sonuçlarının amaç ve hedeflere kıyasla ölçülmesi ve söz konusu amaç ve hedeflerin tutarlılık ve uygunluğunun analizidir.

Okulumuz 2024-2028 Stratejik Planı İzleme ve Değerlendirme Modelinin çerçevesini;

1. Okulumuz 2024-2028 Stratejik Planı ve performans programlarında yer alan performans göstergelerinin gerçekleşme durumlarının tespit edilmesi,
2. Performans göstergelerinin gerçekleşme durumlarının hedeflerle kıyaslanması,
3. Sonuçların raporlanması ve paydaşlarla paylaşımı,
4. Gerekli tedbirlerin alınması

Süreçleri oluşturmaktadır.

Okulumuz 2024-2028 Stratejik Planı'nda yer alan performans göstergelerinin gerekleşme durumlarının tespiti yılda iki kez yapılacaktır. Yılın ilk altı aylık dönemini kapsayan birinci izleme kapsamında, Stratejik Planlama Üst kurulu tarafından harcama birimlerinden sorumlu oldukları göstergeler ile ilgili gerekleşme durumlarına ilişkin veriler toplanarak deęerlendirilecektir. Göstergelerin gerekleşme durumları hakkında hazırlanan rapor üst yöneticiye sunulacak ve böylelikle göstergelerdeki yıllık hedeflere ulaşılmasını sağlamak üzere gerekli görülebilecek tedbirlerin alınması sağlanacaktır.

Yılın tamamını kapsayan ikinci izleme dâhilinde; Stratejik Planlama Üst kurulu tarafından harcama birimlerden sorumlu oldukları göstergeler ile ilgili yılsonu gerekleşme durumlarına ait veriler toplanarak deęerlendirilecektir. Yıl sonu gerekleşme durumları, varsa gösterge hedeflerinden sapmalar ve bunların nedenleri üst yönetici başkanlığında harcama birim yöneticisi tarafından deęerlendirilerek gerekli tedbirlerin alınması sağlanacaktır. Ayrıca, stratejik planın yıllık izleme ve deęerlendirme raporu hazırlanarak paydaşlar ile paylaşılacaktır.

İzleme Değerlendirme Dönemi	Gerçekleştirilme Zamanı	İzleme Değerlendirme Dönemi Süreç Açıklaması	Zaman Kapsamı
Birinci İzleme-Değerlendirme Dönemi	Her yılın Temmuz ayında	<p>Stratejik Planlama Üst kurulu tarafından harcama birimlerinden sorumlu oldukları göstergeler ile ilgili gerçekleşme durumlarına ilişkin verilerin toplanarak değerlendirilmesi</p> <p>-Göstergelerin gerçekleşme durumları hakkında hazırlanan raporun üst yöneticiye sunulması</p>	Ocak-Temmuz dönemi

İkinci İzleme-Değerlendirme Dönemi	İzleyen yılın Şubat ayı sonuna kadar	Stratejik Planlama Üst Kurulu tarafından harcama birimlerden sorumlu oldukları göstergeler ile ilgili yılsonu gerçekleşme durumlarına ait verilerin toplanarak değerlendirilmesi. -Üst yönetici başkanlığında harcama birim yöneticilerince yılsonu gerçekleşmelerinin, gösterge hedeflerinden sapmaların ve sapma nedenlerin değerlendirilerek gerekli tedbirlerin alınması	Tüm yıl
---------------------------------------	--------------------------------------	---	---------

Tablo 23: İzleme ve Değerlendirme